

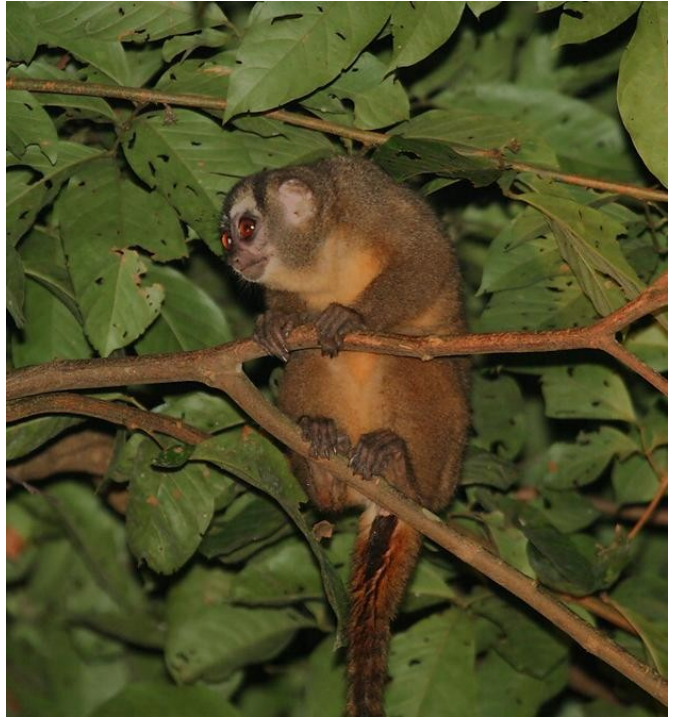
Jujuná, mono nocturno panameño

Reino: **Animalia**
Filum: **Chordata**
Subfilum: **Vertebrata**
Clase: **Mammalia**
Orden: **Primates**
Familia: **Cebidae**
Especie: *Aotus zonalis*

Descripción

Mono tropical, de tamaño pequeño y de aspecto grácil. Aunque no hay dimorfismo sexual, las hembras son ligeramente más grandes que los machos. Ellas pueden llegar a medir de 25 a 30 cm sin contar la cola y pesar de 900 g a poco más de 1 Kg, mientras que ellos por lo general no pasan de 900 g.

La cabeza es redondeada y pequeña con las orejas casi cubiertas por el pelaje. Presenta grandes ojos adaptados a su vida nocturna, los cuales brillan con destellos naranja rojizos al reflejar la luz. A diferencia de muchas otras especies con visión nocturna (como los gatos), sus ojos no tienen un *tapetum lucidum*. Tiene cola larga,



aunque relativamente corta en comparación con el tamaño de su cuerpo, y no es prensil. Tiene piernas y brazos finos, con dedos delgados, largos y delicados con uñas anchas, negras. Su piel gris oscura, cubierta por un pelo denso y lanudo. La espalda es una mezcla de colores, chocolate grisáceo y chocolate rojizo, mientras que la barriga es amarilla o amarillo-naranja. El pelo en las manos es negro o chocolate oscuro.

Todas las especies de *Aotus* son muy similares entre sí, son llamadas especies gemelas, por lo que la diferenciación a nivel morfológico se hace muy compleja y difícil. Este hecho ha causado cierta inseguridad en cuanto a la clasificación. Algunos autores consideran que el mono nocturno que habita en Panamá es una subespecie de *Aotus lemurinus* (*A. l. zonalis*), mientras otros la consideran como una especie distinta, *A. zonalis*. Recientes estudios a nivel cromosómico sustentan ubicarla como una especie aparte.

Distribución y Hábitat

Se encuentra preferiblemente en bosques maduros y bosques secundarios, húmedos y muy húmedos, desde las tierras bajas hasta 1.000 m. También



CANAL DE PANAMÁ

División de Ambiente
Centro de Información Ambiental de la
Cuenca (CIAC)

se le puede encontrar en bosques alterados, bosques secos, en plantaciones forestales, cultivos de café y en manglares.

Se distribuye desde la Estación Biológica La Selva (provincia de Heredia, Costa Rica), pasando por Panamá hasta la región de El Chocó en Colombia, al oeste de los Andes. En nuestro país ha sido reportado en toda la vertiente del Atlántico, incluyendo las islas Colón y Bastimentos en Bocas del Toro, en el norte de Veraguas, Colón, la comarca Guna Yala y Darién. Está ampliamente distribuida en la Cuenca del Canal de Panamá, sobre todo en las áreas protegidas y sus zonas de amortiguamiento. Es abundante en la isla de Barro Colorado y el Parque Soberanía. En el lado Pacífico es más escaso, pero se ha observado en los manglares de Montijo, Chame y Veracruz, en el Parque Nacional Cerro Hoya, en Sarigua, en el Valle de Antón y hay algunos reportes en lugares tan cercanos a la ciudad como el parque natural Metropolitano y el cerro Ancón.

Alimentación y Hábitos

Comen una gran variedad de alimentos, principalmente frutas. Su dieta incluye también néctar, flores, hojas, rebrotes e insectos. Cuando escasea el alimento pueden comer pequeñas aves y lagartijas.

Es principalmente arbóreo, se desplazan sobre sus 4 patas, aunque son capaces de brincar o correr cuando es necesario. Raramente bajan al suelo. Es considerado el verdadero mono nocturno de todos los Primates, ya que según algunos autores, es el único que pertenece al grupo de los Antropoides. Aunque los lémures de Madagascar también son nocturnos, son considerados Prosimios. Son más activos en las primeras horas de la noche y al amanecer. En sitios como el cerro Ancón se les ha visto en las últimas horas de la tarde.



En sitios como el cerro Ancón se les ha visto en las últimas horas de la tarde.

Viven en pequeñas manadas de entre 2 y 8 individuos. Generalmente el grupo consiste de una pareja de adultos y sus crías de diferentes edades (infantiles, juveniles y subadultos). Los grupos son territoriales. Los machos marcan su territorio con una fragancia producida por una glándula ubicada cerca de la cola, la cual se desarrolla cuando alcanzan un año de edad. Cuando se sienten amenazados por otros grupos, muestran un comportamiento agresivo. Se ponen encorvados, el pelo se les eriza, dan saltos cortos con las patas tiasas, se defecan e inclusive se dan baños de orina, la cual se frotan por el cuerpo usando las manos y los pies. También en estos momentos de tensión emiten gruñidos, alaridos y chillidos fuertes.

En condiciones normales se la pasan tranquilos de rama en rama en busca de su alimento. Los adultos se turnan para cargar a los infantes sobre su lomo. Se mantienen en contacto a

través de cortos llamados vocales, gemidos y trinos, y por el olfato. Entre sus vocalizaciones hay una muy característica que suena algo así como Ju-juu-naa, de ahí el nombre común con que se le conoce en algunas partes de Panamá.

Durante el día y en las horas nocturnas en que no están activos, duermen o descansan dentro de huecos de los árboles o en lechos de hojas entre las ramas.

Reproducción

El jujuná es uno de los pocos monos monógamos. La madurez sexual la alcanzan entre los 2.5 y 3 años, llegando a este estado primero los machos.

No se tiene mayor información sobre el cortejo. La pareja generalmente tiene una sola cría al año, aunque ocasionalmente pueden tener gemelos. El periodo de gestación tarda aproximadamente 133 días. El padre lleva la criatura desde que tiene uno o dos días de nacido, y se lo pasa a su madre para amamantarlo.

Estado de Conservación

Según UICN, no existe suficiente información sobre esta especie, y por ende es difícil establecer si hay amenazas importantes que hayan causado mermas en la población. Por ello la ubican en la categoría DD (Datos Deficientes).

En Panamá, la pérdida de bosques y la cacería ilegal son dos de las amenazas que sufre esta especie. Se tienen reportes de que estos animales son presa del mercado clandestino para usarlos como mascotas y para el tráfico ilegal, habiendo sido confiscadas en algunas ocasiones por la Autoridad Nacional del Ambiente (ANAM). Esta entidad en su Resolución No. AG. 51-2008, reconoce a esta especie como vulnerable a nivel nacional. También se encuentra incluida en el Apéndice II de CITES.

Referencias

1. <http://burica.wordpress.com/2008/05/14/especies-de-fauna-y-flora-amenazadas-y-en-peligro-de-extincion-en-panama/>
2. http://es.wikipedia.org/wiki/Aotus_lemurinus_zonalis
3. <http://www.iucnredlist.org/details/39953/0>
4. Fernandez-Duque, E. 2007. Aotinae: Social monogamy in the only nocturnal haplorhines. In: C. J. Campbell, A. Fuentes, K. C. Mackinnon, M. Panger and S. K. Bearder (eds), *Primates in Perspective*, pp. 139-154. Oxford University Press, Oxford, UK.
5. <http://www.flickr.com/photos/jpmckenna/4171870685/>
6. Hall, E. R. 1981. *The Mammals of North America*. John Wiley and Sons, New York, USA.
7. Wright, P. C. 1989. The nocturnal primate niche in the New World. *Journal of Human Evolution* 18: 635-638.